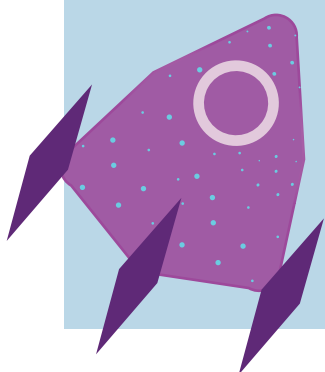
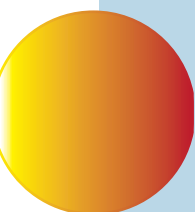


VELKOMMEN TIL HIMMELRUMMET

- Det lille hus med de mange muligheder -



Kære forældre

I denne velkomstbrochure kan du læse lidt om, hvem vi er i Himmelummet. Meningen er, at du skal kunne bruge den til informationsoverblik i den første tid og som opslagsværk, mens du og dit barn har jeres gang her i børnehaven.

Velkommen!

På personalets vegne &
Camilla Randklev Kjær, Pædagogisk leder



Indhold

Lidt om os	4
Åbningstider og telefonnumre	5
Aula og daglig registrering	5
Sygdom og ferie	6
Skiftetøj og garderobe	8
Mad og sukkerpolitik	9
Forældreråd og forældrebestyrelse	10

”Himmelrummet” – Det lille hus med de mange muligheder

Vi er en del af Den integrerede institution Stjernehimlen, der rummer matriklerne ”Det Lille Univers” og ”Himmelrummet” og vores udflytter ”Månen” i Gentofte. Her kommer en nærmere beskrivelse af os i Himmelrummet og nogle af de ting, der er relevant at vide, når jeres barn starter hos os.

Lidt om os

Midt i Ørestaden ligger børnehaven ”Himmelrummet”. I kan se vores rammer udefra, men det vigtigste er skjult for øjet. Jeres børn inviteres ind i et univers, der både er afvekslende og udfordrende og alligevel en overskuelig livsverden for hvert eneste barn.

Det er et univers, hvor vi særligt er optaget af bevægelse, udeliv og kreativitet.

- *Bevægelse* – fart og tempo; forsigtig og afprøvende; trænende og konkurrence. Bevægelse er en forudsætning for at tilegne sig verdenen og understøtter alle former for læring.
- *Udeliv* – årstidernes skiften; syn, lugt og smag; liv og død. Naturbevidsthed og passionen ved livet omkring os, er for os en vigtig forudsætning.
- *Kreativitet* – sang, teater, rollespil. Skal vi blive så dygtige som muligt, skal vi erfare, at læring også er forbundet med kreative måder at være til i verdenen på.

Vores univers er indrettet, så det understøtter vores og børnenes fokus på de aktiviteter og interesser, der er vigtigst for børnene.

Himmelrummet; et udgangspunkt for alle

På Nordre Digevej 8 mødes vi alle; børn, forældre, personale. Det er her vi fysik og mentalt ”har hjemme” og mange processer og aktiviteter tager deres udgangspunkt her. Her finder du stuerne Jupiter og Saturn.

Vi bruger naturen på Amager, Metroen til at nå by og strand omkring os. Vores faciliteter i huset bruges til aktive udfordrende pædagogiske aktiviteter. Og til aktiviteter præget af fordybelse og ro.

Strukturen

Dit barn vil være en del af en gruppe; enten grøn, blå eller gul.

Sammen med sin faste gruppe af 23 børn og 3-4 voksne vil gruppen være 4 uger ”hjemme” på Nordre Digevej og 2 uger med bussen (rumraketten) på tur eller i vores Villa i Gentofte, som vi kalder ”Månen”.

Hvem er vi og hvad er vi optaget af?

Vi er mange dygtige medarbejdere, som brænder for at være sammen med jeres børn om pædagogiske aktiviteter. Vi ved, at vi skaber bedre og mere udviklende hverdage for jeres børn, når vi også tager udgangspunkt i vores egne interesser, og aktiviteter vi er dygtige til.

Vi er heldigvis også meget forskellige. Det betyder, at børnene i ”Himmelrummet” altid vil kunne møde en voksen, som de kan dele interesser med.

Vi vil gerne fordybe os sammen med jeres børn og har et årshjul, vi arbejder efter. Her har vi forskellige temaer i 2 måneder af gangen med tilhørende undertemaer – et tema kunne f.eks. være *kroppen* og undertemaer *idræt og bevægelse, sanser* osv. Temaerne og undertemaerne er udgangspunktet for planlægningen af vores daglige aktiviteter.

Derudover har vi også øje for børnenes egne spor, legen, sprog og fællesskab i vores planlægning. Dette uddybes nedenfor.

- *Børnenes spor og børnenes intentioner*: Den vigtigste kilde til at planlægge givende pædagogiske aktiviteter er at se på børnenes egne spor og være nysgerrig på deres intentioner. Børn peger oftest selv på, hvad der skal til for at tage de næste trin i deres udvikling.
- *Legen*: Vi ved, at leg er børns måde at organisere læring og sociale processer, håndtere uro og dilemmaer. Vi understøtter hele tiden børnenes leg og indgår selv faciliterende, der, hvor vi vurderer, det giver mening.
- *Sprog*: Sprog er det medie, der understøtter læring, udvikling, kammeratskaber mm. I alle aktiviteter og processer understøtter vi, at børn udvikler et nuanceret sprog og en stor variation i sproghandlinger. Musik, dans, teater indgår f.eks. som elementer i mange typer aktiviteter.
- *Fællesskaber for alle*: Vi har en ambition om og gør os umage for, at børnefællesskaber og fællesskaber for børn og voksne inkluderer alle.

Åbningstider

Himmelrummet har åbent kl. 7- 17 mandag til torsdag og 7 til 16 fredag.

Når jeres børn skal med bussen til "Månen", mødes vi senest kl. 8:15. Bussen kører kl. 8:30 og er tilbage igen kl. 16. Fredag er bussen tilbage kl. 15:30

Telefonnumre

Hovedtelefon: 82 56 37 20

GUL gruppe: 29 39 57 16

BLÅ gruppe: 29 39 62 42

GRØN gruppe: 29 39 38 68

Pædagogisk leder træffes på 29465154 eller NY3I@kk.dk

Aula og daglig registrering

Aula er forældrenes indgang til at følge med i hverdagen i Himmelrummet, registrere barnets ferie, sygdom, fridage, afhentning, se kommende arrangementer, holde sig opdateret med nyheder fra institutionen og ledelsen og meget mere.

Når I starter i børnehaven, skal der være udfyldt et **stamkort** på jeres barn, ellers får I ikke det fulde udbytte af systemet og samtidig har vi brug for de vigtige oplysninger om jeres barn i akutte situationer. Her følger en lille guide til udfyldelsen af stamkort:

1. Log på Aula
2. Opret profil med NemID (gerne til begge forældre)
3. Udfyld stamkort. Dette er kun muligt på en computer. Stamkortet på jeres barn bruges i tilfælde af nødsituationer.
4. Hent evt. Aula-appen på din telefon og få adgang til nyttige informationer om børnenes hverdag i institutionen samt mulighed for nemt at melde sygdom, ferie og fri etc.

Der er ingen fast mødetid i Børnehaven, men I skal give besked, hvis I kommer senere end kl. 9.00. De enkelte stuer holder morgensamling fra kl. 9.00-9.30, hvorfor vi foretrækker, at børnene ikke afleveres i dette tidsrum, da det forstyrrer samlingen.

I bus-ugerne SKAL man komme inden kl. 8.15. Vi kan I særlige tilfælde tage imod børn, der af særlige årsager ikke kører med bussen en dag, men vi har ikke kapacitet til at gøre det jævnligt. Efter aftale med personalet kan man også aflevere ude i udflytteren eller hente.

Sygdom og ferie

Det er vigtigt at melde afbud, når jeres barn er sygt eller holder fri. Det er nemlig antallet af børn, der afgør, om vi ringer vikarer ind, når vores kolleger er syge eller holder ferie.

Meld derfor afbud så tidligt som muligt og senest kl.7.30 via Aula.

Når barnet igen kan komme i institutionen, skal det raskmeldes dagen før

Det kan være en god ide at ringe i tilfælde af sygdom, hvor I er i tvivl, om barnet må komme i børnehaven. Så står personalet til rådighed med gode råd, erfaring og vejledning.

Du bedes også meddele, hvis dit barn har/har haft en smitsom børnesygdom f.eks. børneorm, øjenbetændelse mm., som er blevet konstateret af din læge.

Det er desuden af stor vigtighed, at I melder jeres ferie ind til os, så vi kan planlægge personalets ferie og bemanningen i institutionen. Dette sker ligeledes på Aula.

Sygdomspolitik og et par ord om syge børn

Personalet og forældrebestyrelsen har besluttet at lave en sygdomspolitik i Stjernehimlen.

Dette er ment som en hjælp til både forældre og personale når der skal foretages vurderinger af, om et barn er for sygt til at komme i institutionen eller skal hentes. Sygdom kan ikke undgås og f.eks. kan et børnehavebarn ifølge nogle undersøgelser have **35 sygedage** på et år.

Himmelrummet har følgende overordnede retningslinjer for sygdom:

- Børn skal **ikke** være i institutionen, når de er syge.
- Hold barnet hjemme efter sygdom, indtil barnet er helt rask.
- Det syge barns behov kommer altid i første række.
- Forældre skal have tillid til, at personalet reagerer kompetent, når barnet er sygt.
- Børns sundhed og sygdom er et fælles ansvar mellem hjemmet og institutionen. Personalet må ikke give barnet medicin, herunder også penicillin og visse typer salve. Undtaget er dog medicin i forbindelse med kronisk eller livstruende sygdom.

Helt overordnet kan man sige, at et barn ikke kan være i institutionen, når det ikke kan indgå i husets hverdag. Et sløjt barn kan fungere fint i hjemmet, hvor far eller mor er i nærheden. Hverdagen i institutionen ser anderledes ud. Barnet skal kunne indgå i sociale relationer med forskellige børn og voksne, og skal kunne deltage i stuens og husets fælles aktiviteter - både ude og inde. Det kræver et både fysisk og psykisk overskud, som ikke er til stede hos et sløjt barn.

Så et umiddelbart velfungerende, men sløjt barn, der sendes i daginstitution, er ikke nødvendigvis et velfungerende barn i daginstitutionen. Derfor en opfordring fra institutionen: Lyt til personalet, når de siger, at barnet ikke kan klare at være i institutionen. Tvivlen skal komme barnet til gode.

I vurderingen af, om barnet er for sygt til at være i institutionen, indgår også hensynet til smittefare over for andre børn og personalet, stressniveauet i institutionen og at alle børn i institutionen – også de raske - har krav på personalets omsorg

Derudover har vi følgende pejlemærker ift. til forskellig sygdom:

- Hvis barnet kommer i penicillinbehandling, skal barnet have været i behandlingen i mindst 2 dage, før det igen kan modtages i institutionen.
- Forældrene må ikke komme i institutionen midt på dagen for at give barnet medicin.
- Barnet må ikke komme i institution samme dag, det har været i narkose, for eksempel ved dræn i ørene.
- Husk en feberfri dag, før barnet bliver sendt i institution.
- Husk en gang "normal" afføring før barnet bliver sendt i institution.
- Husk at barnet skal kunne spise normal kost efter opkast – det skal ikke forsøges første gang i institutionen

Forebyggelse af sygdom

Hvad kan personalet gøre:

Sygdom kan forebygges ved god hygiejne, udluftning og sund kost. Både forældre og personale kan gøre meget for at forebygge sygdom. Personalet sørger bl.a. for:

- at alle børn får vasket hænder før spisning og efter toiletbesøg.

- at puslebordet vaskes af efter hvert bleskift.
- at børnene ikke løber rundt med snottet næse.
- at personalet ofte vasker og spritter hænder, bl.a. efter at have pudset næse på et barn – også på legepladsen.
- at rummene er udluftede og varme.
- at børnene ikke løber rundt med vådt tøj.
- at børnene er rigtig påklædt.
- at børnene ikke drikker af samme krus.
- at vaske legetøj, soveposer, dyner og sengetøj, når der er behov.

Generelle gode råd som kan forebygge sygdom:

- Frisk luft, sund kost og motion øger barnets immunforsvar.
- God søvn er vigtig, søvnunderskud gør barnet sårbart overfor infektioner.
- God hygiejne er vigtig. Husk håndvask ved aflevering – og også gerne afhentning.
- Udluftning er vigtig.
- Undgå kolde fødder - husk varmt fodtøj, varme strømper og hjemmesko.

Skiftetøj og garderobe

Jeres barn har sin egen plads i garderoben til overtøj og fodtøj. Her er der også en kurv til skiftetøj.

Regntøj, gummistøvler, overtøj, sko og sutsko skal være på plads i barnet garderobe. Tøj i garderoben må ikke hænge i plastikposer af sikkerhedshensyn, brug hellere et stofnet. Når jeres barn er med bussen, skal I medbringe en rygsæk barnet kan passe til skiftetøj/regntøj og en drikkedunk.

Om sommeren er den bedste solbeskyttelse tynde langærmede bluser, bukser og en solhat, også selvom barnet er smurt ind i solcreme. Om sommeren skal barnet smøres med solcreme hjemmefra, vi smører dem med solcreme om eftermiddagen.

Giv barnet tøj på, der gerne må blive beskidt; det skal være tøj, der er nemt at bevæge sig i og nemt for barnet selv at kunne tage af og på. Undlad snore i jakker og vanter, som barnet kan komme til skade med.

Navn i tøjet

Skriv navn i barnets tøj og sko, også når der kommer nyt til, så er det let for personalet at returnere det til rette ejermand og I slipper for at skulle på tøj jagt hver dag.

Medbragt legetøj

Det er en god ide at have en yndlingsbamse til brug i børnehaven og en til brug derhjemme, så verden ikke bryder sammen, hvis den bliver væk/glemt i børnehaven. Hver fredag har vi legetøjsdag, hvor man kan medbringe et stk. legetøj. Her øver vi at dele og lade andre prøve ens legetøj. Hvis barnet syntes det er for svært lægges legetøjet i garderoben. Medbringelse af legetøj er på eget ansvar – og husk også gerne navn på dette.

Mad og sukkerpolitik

Mad

I Himmelrummet bruger vi hovedsagelig økologiske madvarer. Vi får mad leveret fra køkkenet i Det Lille Univers. Til frokost serveres der rugbrød med pålæg eller varm mad. Om eftermiddagen får børnene frugt og brød med smør/pålæg. Vi drikker vand til måltiderne og 1 dl mælk pr. barn dagligt.

Vi følger i øvrigt fødevarestyrelsens anbefalinger ift. Børns kost.

På køkkenets opslagstavle står dagens menu. Ved allergi overfor enkelte fødevarer beder vi om lægedokumentation for at undgå fejl – eller underernæring. Har barnet allergi eller ikke spiser bestemte madvarer af andre årsager, så tal med køkkenets og stuens personale om tilrettelæggelse af kosten.

Sukkerpolitik

I Himmelrummet har vi ikke et totalt forbud mod sukker, men vi er alle enige om, at børns sukkerindtag skal begrænses. Skulle der være børn, der er allergiske og som derfor ikke må få sukker i institutionen, skal personalet have en lægeerklæring fra barnets læge.

Vi bruger ikke kunstige sødemidler og Stevia. I køkkenet bruges sukker for at fremhæve smagen af den mad, der bliver serveret.

Vi vil gerne fejre dit barns fødselsdag, men vi serverer ikke is, slik og kage med glasur. Sundere alternativer som frugt eller kager sødet med frugt, boller, pølsehorn, popkorn etc. er velkomment.

I Himmelrummet tilbyder vi altså af og til sukkerholdige fødevarer, f.eks.:

- Kannelsukker på grød.
- Sukkerfrit syltetøj og kager sødet med frugt.
- Frugt/tørret frugt.
- Økologisk saftvand til institutionens egne fester (sommerfest og julefest)
- Æbleskiver med flormelis til julefesten.
- Kagebord til institutionens sommerfest.
- 1 pebernød pr. barn til jule-morgensamling.

Vi kan desuden anvende sukker i pædagogiske projekter.

Forældreråd og forældrebestyrelse

Som forældre til et barn i Himmelfrummet har du mulighed for at komme til orde og få indsigt og indflydelse gennem særligt to fora; **forældrebestyrelsen** og **forældrerådet**.

Forældrerådet og -bestyrelsen diskuterer eksempelvis pædagogiske principper, budgetter og andre relevante ting, der har indflydelse på driften og den daglige pædagogiske hverdag i institutionen – og i sidste ende på børnenes hverdag. Blandt andre emner gennemgås evalueringen af arbejdet med den pædagogiske læreplan hvert andet år samt arbejdet med børnemiljøvurdering.

Herudover hører planlægning og udførelse af sommer- og julefest samt en årlig fælles arbejdsdag desuden under forældrerådets ansvarsområde.

Med arbejdet i hhv. rådet og bestyrelsen er de frivillige forældre sammen med pædagogerne og lederne med til at sikre rammerne for et godt børneliv i institutionen.

Alle engagerede forældre i hhv. forældrerådet og bestyrelsen er frivilligt opstillede og herefter valgte for en 2-årig periode. Dette sker i forbindelse med et forældremøde i november.

Hvis du ønsker mere viden om, hvorledes arbejdet i hhv. forældrebestyrelsen og forældrerådet er struktureret og hvilken lovgivning rådet og bestyrelsen fungerer under, henviser vi til pjecen "VELKOMMEN TIL FORÆLDREBESTYRELSEN OG FORÆLDRE RÅDET i kommunale klynger" på Københavns Kommunes hjemmeside.

Hvis du ønsker at komme i direkte kontakt med forældrerådet, kan du skrive en mail til raadet.detlilleunivers@gmail.com

